

# PLAYON!HD2

## Playon!HD2 User Manual



**DOLBY**  
DIGITAL

Manufactured under license from Dolby Laboratories.  
Dolby and the Double D symbol are trademarks of Dolby Laboratories.

**dts**  
DIGITAL SURROUND

Manufactured under license from DTS, Inc. DTS, DTS LOGO, DTS DIGITAL SURROUND, and the Double D symbol are trademarks of DTS, Inc.  
© 2005 DTS, Inc. All rights reserved.

# 1 Информация за потребителя

## 1.1 Внимание

Този плейър е изработен, за да бъде безопасен при ползване. За да го използвате безопасно и ефективно, моля прочетете инструкциите преди употреба.

### 1.1.1 Предупреждения при употреба

Потребителят не трябва да модифицира плейъра. При ползване на търговски твърд диск, температурата на заобикалящата среда трябва да е между +5 и +35 градуса.

### 1.1.2 Захранване

Волтажът на плейъра е DC 12V. При ползване на плейъра, моля свържете предоставения AC адаптер или кабела на AC адаптера с жака за захранване на плейъра. Когато поставяте кабела, уверете се, че няма да е подложен на натиск и няма да се увреди. За да намалите риска от токов удар, изключете адаптера преди почистване. Никога не включвайте адаптера в плейъра при влажна или прашна заобикаляща среда. Не заменяйте адаптера или жицата на кабела, или конектора.

### 1.1.3 Радио смущения/съвместимост

- При недостатъчна защита почти всички електронни устройства ще получат радио смущения. При определени условия Вашият плейър може да получи смущения.
- Дизайнът на този плейър е съобразен с СЕ стандартите и се придържа към следните правила:
  - (1) Плейърът няма да причини вредни смущения
  - (2) Плейърът може да получи смущения, които да предизвикат нежелани проблеми при функционирането.

### 1.1.4 Поправка

При възникване на проблеми с плейъра го занесете до оторизиран

сервизен център, за да може поправката да се извърши от специалисти. При никакви обстоятелства не се опитвайте да поправите плейъра сами, тъй като може да го повредите или да застрашите здравето си или данните в плейъра.

### **1.1.5 Изхвърляне на плейъра**

Когато изхвърляте плейъра, уверете се, че го извършвате по подходящ начин. В някои държави изхвърлянето на електрически устройства се регулира. Моля консултирайте се със съответните местни власти.

### 1.1.6 Предупреждения за твърдия диск

Плейърът съхранява информацията на вътрешен твърд диск. При нормални обстоятелства форматиране и поправка не се налагат. Моля прочетете внимателно секцията < Често задавани въпроси > и проверете нашия уебсайт за актуална информация преди да предприемете форматиране на твърдия диск.

- Физически удар може да създаде лош сектор в твърдия диск. Може да използвате CHKDSK, за да се справите с проблема.
- Цялата информация, съхранена в плейъра, може да бъде изгубена при физически удар, токов удар, спиране на тока, форматиране на твърдия диск и др.
- След дълъг период на употреба се препоръчва дефрагментиране.
- Редовно подсигурявайте (Backup) информацията на твърдия диск, за да можете да я възстановите в случай на грешка или загуба. Нашата компания не носи никаква отговорност за загуба на информация, съхранявана на твърдия диск.

### 1.1.7 Друго

При употреба избягвайте контакт на плейъра с вода и други течности. При инцидентно разливане на вода върху плейъра подсушете разлятото със сух парцал.

Електронните продукти са уязвими. При употреба избягвайте:

- Контакт с вода и други течности.
- Собственоръчно разглобяване, поправка или промяна на дизайна на плейъра. Всяка повреда, предизвикана от такива действия, няма да бъде покрита при оторизирана поправка.
- Прекалено силно натискане на бутоните на плейъра.
- Удряне с твърди предмети, клатене или излагане на магнитни полета.

При излагане на електростатично излъчване или силно електромагнитно поле продуктът ще даде грешка. В такъв случай изключете захранващия кабел и при последващо включване плейърът ще функционира нормално.

## 2 Представяне на продукта

### 2.1 Общ преглед

Благодаря Ви, че закупихте AC Ryan Playon!HD 2 Media Player. Съхранявайте и ползвайте цялата си медийна колекция в Full HD формат. Плейърът е последна дума в системите за домашно забавление и има следните функционалности:

Мрежови характеристики

- A/V предаване чрез Ethernet(10M/100M/1000M) и Wi-Fi dongle (802.11b/g/n, optional)
- A/V предаване чрез UPnP Media Server
- Споделяне на файлове чрез Samba server
- FTP Server
- Internet Radio (SHOUTcast)
- BT download
- Video podcast

Медия

- Quick-Search, търсене на файлове чрез ключови думи (Key words).
- Мощна търсачка, която Ви позволява да преглеждате мултимедийните си файлове с лекота.
- Movie Jukebox
- Страхотна функция, позволяваща Ви да гледате Вашите филмови файлове чрез Movie Photo thumbnails.

Възпроизвеждане на видео

- Превъртане напред/назад (Fast forward/rewind)
- Възпроизвеждане на субтитри
- Поддръжка на главни аудио формати (1080p HD видео декодиране)
- Subtitle control: color/offset/size
- Поддържани видео формати: ASF/AVI/BD-ISO/DAT/DVD-ISO/FLV/IFO/MPG/MP4/M2TS/MKV/MOV/M4V/TP/TTS/TRP/WMV/VOB/RM/RMVB

## Възпроизвеждане на музика

- Превъртане напред/назад (Fast forward/rewind)
- Функция за разбъркано възпроизвеждане (Shuffle)
- Функция за повторение (Repeat)
- Поддържани аудио формати: AAC/LC-AAC/HE-AAC/MP2/MP3/FLAC/WAV/MS-ADPCM/WMA (DRM and Advance Profile or lossless not supported)/OGG Vorbis/PCM/LPCM/ COOK/RA-Lossless

## Възпроизвеждане на изображения

- Можете да разглеждате снимки в слайдшоу формат с музикален фон и ефекти при преминаване на следваща снимка.
- Приближение/отдалечаване (Zoom in/out), Въртене (Rotate)
- Поддържани формати за изображения: JPEG/HD JPEG/BMP/GIF/TIF/PNG

## USB 3.0 & 2.0 поддръжка

- Порт за USB 3.0 DEVICE (за свързване с компютър, съвместимо с USB 2.0 )
- 2 порта за USB 2.0 HOST (за USB устройства за съхраняване на данни)

## Четец на карти

- SD/MMC

## Копиране на файлове

- Поддръжка на копиране и пренасяне на файлове от външни USB устройства, вътрешни твърди дискове и мрежови устройства.

**Бележка:** Цялата предоставена информация е вярна по време на съставянето ѝ. Въпреки това тъй като нашите инженери постоянно променят и подобряват продукта, е възможно Вашето конкретно устройство леко да се различава по външен вид и/или функционалност.

<b>Part</b>	<b>Quantity</b>
Player	1
USB 3.0 cable	1
Remote Control	1
Remote Control Battery	2
AC/DC adaptor	1
Quick Installation Guide	1
Component Cable	1
Composite cable	1
HDMI Cable	1

<b>Част</b>	<b>Количество</b>
Плейър	1
USB 3.0 кабел	1
Устройство за дистанционно управление	1
Батерия за устр. за дист. управление	2
AC/DC адаптер	1
Ръководство за бърза инсталация	1
Компонентен кабел	1
Композитен кабел	1
HDMI кабел	1

## **2.2 Съдържание на кутията на Вашето устройство**

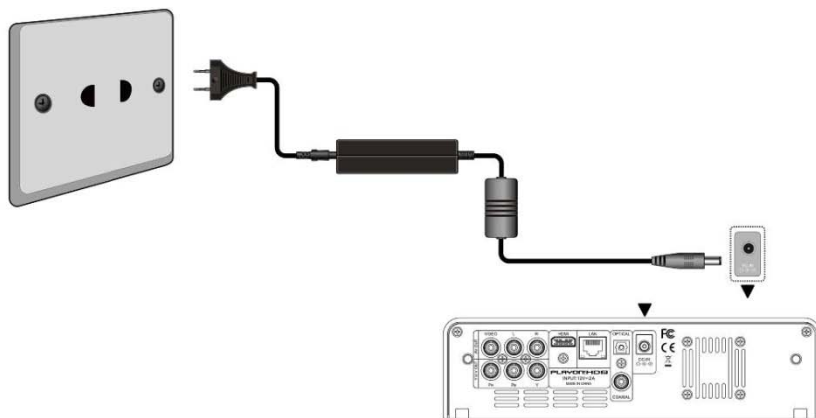


**Бележка:** Съдържанието на кутията на Вашето устройство може да се различава от горепосочения списък.

## 2.3 Свързване

### 2.3.1 Свързване към захранването

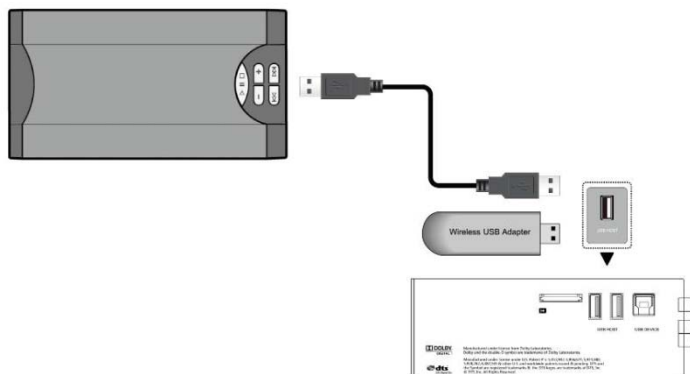
1. Придържайки се към картинката, свържете AC адаптера към DC IN жака на плейъра;



2. Придържайки се към картинката, свържете AC адаптера към контакт.

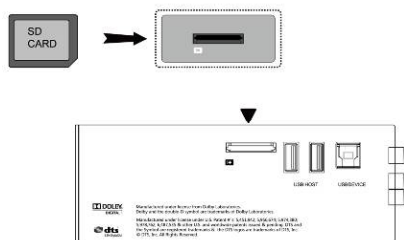
### 2.3.2 Свързване на USB Mass Storage Device (USB stick, USB HDD и др.)

1. Уверете се, че плейърът е включен;
2. Включете USB stick, USB HDD или др. в един от USB портовете на плейъра
3. За да извадите безопасно USB устройството, използвайте EJECT бутона на дистанционното устройство.



### 2.3.3 Свързване на Memory карта (карта памет)

Memory картата може да бъде използвана като се постави в слота за карти  
1 Придържайки се към картинката, поставете правилно картата в слота за карти;



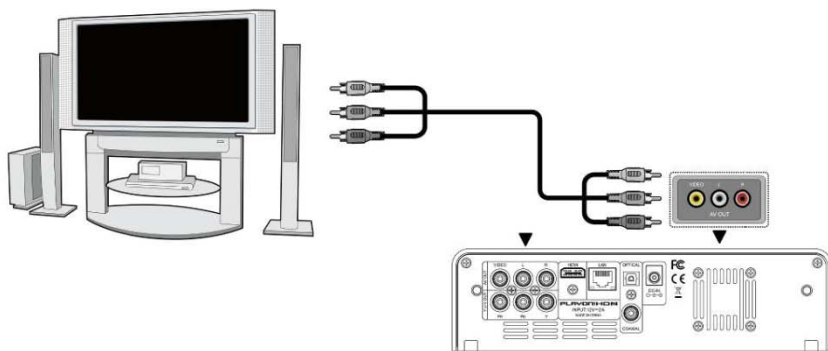
2 Поставете картата, съобразявайки се с стрелката на картинката.

### 2.3.4 Свързване на телевизор

#### 2.3.4.1 A/V (Аудио/Видео) OUT

1 Придържайки се към картинката, включете трицветния конектор към A/V OUT жака на плейъра;

2 Придържайки се към картинката, включете трицветния конектор към A/V IN жака на телевизора. По този начин информацията на плейъра може да



бъде възпроизвеждана чрез телевизор или други устройства с дисплей.

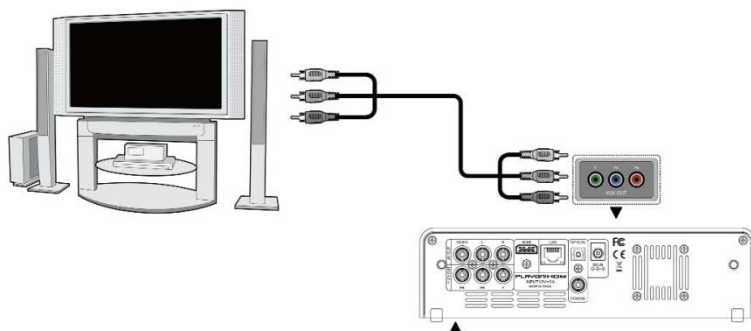
### 2.3.4.2 Y/Pb/Pr Component OUT (Външно свързване)

1 Придържайки се към картинката, включете конектора на YUV кабела към Y/ Pb/Pr жака на плейъра;

2 Придържайки се към картинката, включете трицветния конектор към Y/Pb/Pr жака на телевизора. Аудио връзка при ползване на външна Y/Pb/Pr видео връзка:

Първи метод: използвайте аудио изхода на A/V OUT жака;

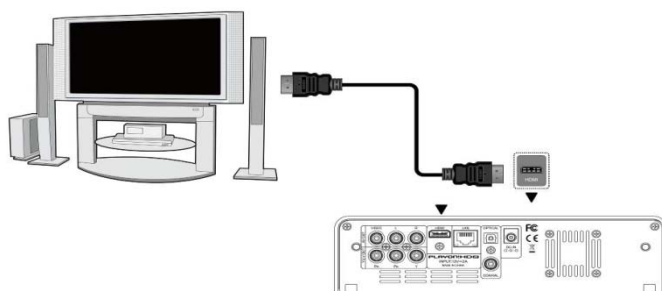
Втори метод: използвайте аудио изхода на коаксиалния S/PDIF или оптичния жак.



По този начин може да се насладите на медийното съдържание в плейъра на Вашия телевизор.

### 2.3.4.3 HDMI OUT

1 Придържайки се към картинката, свържете единия край на Вашия HDMI кабел към HDMI жака на плейъра;



По този начин може да се насладите на медийното съдържание в плейъра на Вашия телевизор.

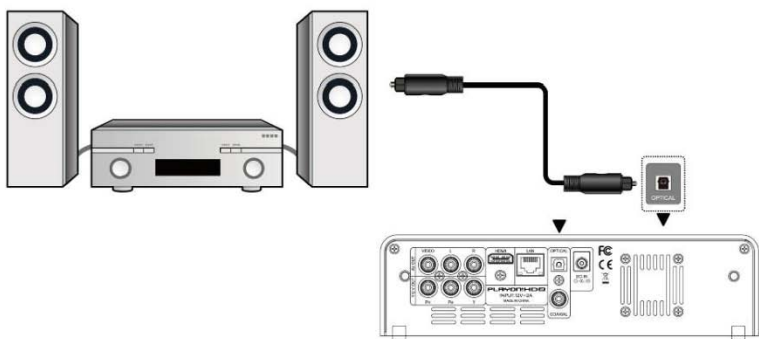
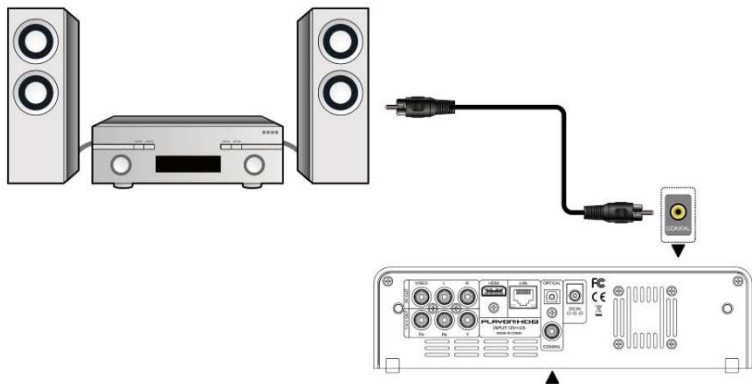
2 Придържайки се към картинката, свържете другия край на Вашия HDMI кабел към HDMI жака на телевизора.



### 2.3.5 Свързване на аудио дигитални устройства

1 Придържайки се към картинката, свържете RCA конектора на Вашия коаксиален кабел към коаксиалния S/PDIF жак на плейъра. В случай че използвате оптичен кабел, свържете Toslink конектора на Вашия оптичен кабел към S/PDIF оптичния жак на плейъра; (не се съдържа в пакета)

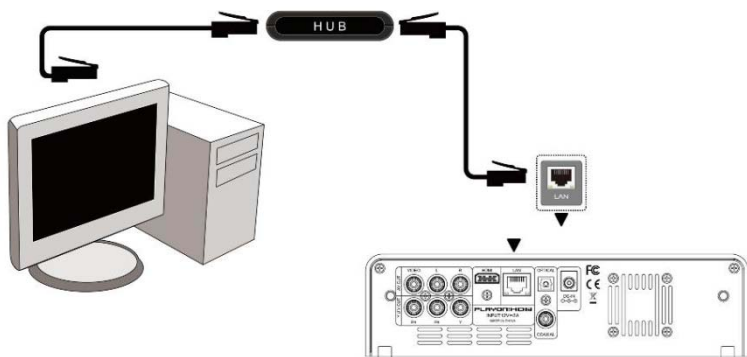
2 Придържайки се към картинката, свържете другия конектор на Вашия коаксиален или оптичен кабел към аудио дигиталното устройство. (не се съдържа в пакета)



### 2.3.6 Свързване към LAN

За да се свържете към LAN (Local Area Network), се нуждаете от cat5, cat5e или cat6 мрежов кабел (не се съдържа в пакета).

- 1 Свържете един от краищата на RJ45 кабела към RJ45 LAN буксата на плейъра;
- 2 Свържете другия край на RJ45 кабела към RJ45 LAN порта на Вашия



рутер, свич или hub устройство.

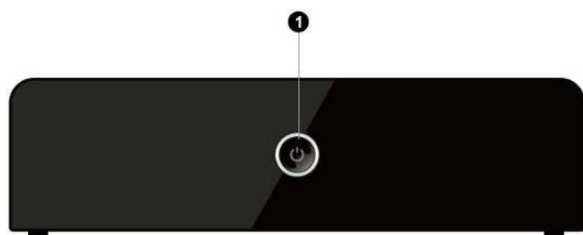
### 2.3.7 Свързване към WLAN (безжична локална мрежа)

- 1 Уверете се, че плейърът е включен;
- 2 Включете Wireless LAN USB адаптера (Wi-Fi USB Dongle) към USB HOST порта на плейъра.

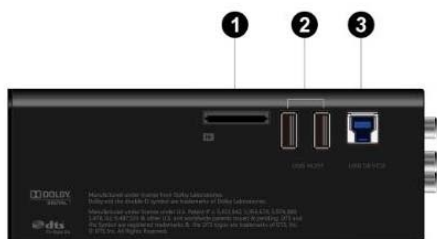
**Бележка:** Wi-Fi Dongle се продава отделно. (Прочетете '3.1.4 Промяна на мрежовите настройки' за повече детайли за настройки на безжичната връзка.)

## 2.4 Преден панел

1. Бутон за захранването и индикатор







## 2.4 Страничен панел

1. Слот за карта памет
2. 2 порта за USB 2.0 HOST
3. Порт за USB 3.0 устройство



## 2.6 Заден панел

- |                    |                          |
|--------------------|--------------------------|
| 1. A/V OUT жак     | 5. S/PDIF оптичен жак    |
| 2. Y/Pb/Pr OUT жак | 6. S/PDIF коаксиален жак |
| 3. HDMI жак        | 7. DC-IN жак             |
| 4. RJ45 LAN букаса |                          |

## 2.7 Инструкции при първа употреба

### 2.7.1 Включване и изключване на захранването

#### Включване на захранването

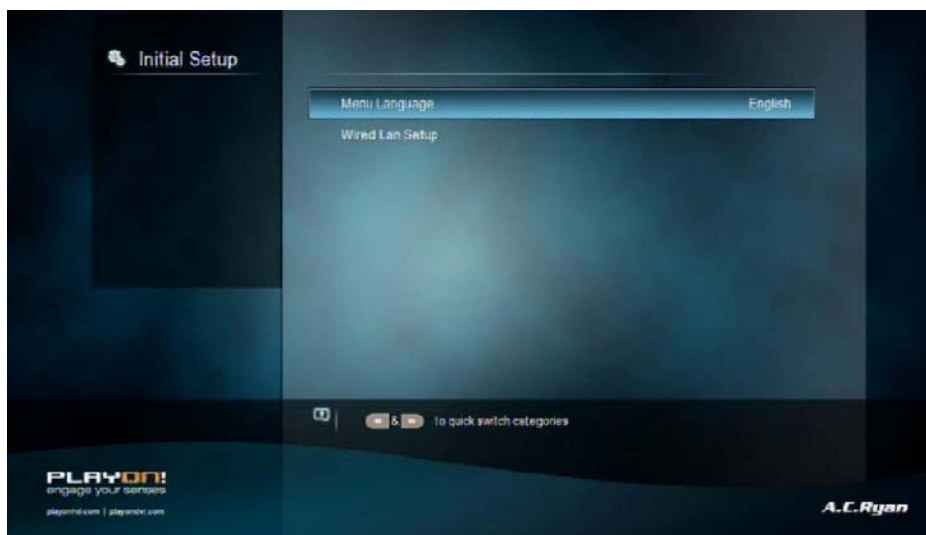
След като свържете DC IN жака, натиснете бутона за захранването върху предния панел. Индикаторът постепенно ще стане бял и началният екран на плейъра ще се появи.

#### Изключване на захранването

Натиснете бутона за захранването върху предния панел. Плейърът ще влезе в режим на изчакване. Индикаторът за захранването ще стане червен. След това изключете захранващия кабел, за да прекъснете захранването.

### 2.7.2 Език на менюто

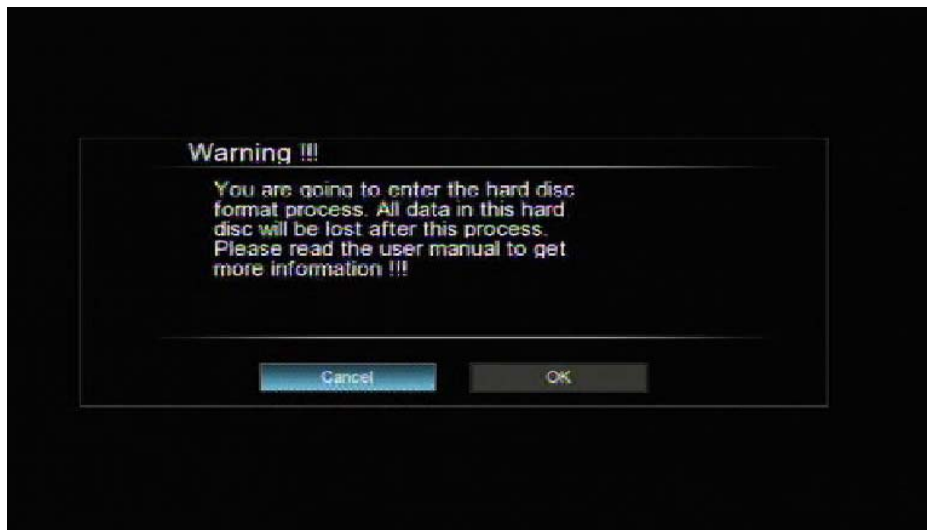
Можете да изберете английски или друг език за език на системата. Промяната може да извършите от Setup менюто. Новоизбраният език ще се включи веднага



след избора Ви.

### 2.7.3 Форматиране на твърдия диск

Ако желаете да инсталирате нов SATA твърд диск в плейъра, първо трябва да форматирате твърдия диск, използвайки вградената система за форматиране. В противен случай много функции могат да станат недостъпни, напр. BT даунлоуда. Моля следвайте следните процедури при форматиране на твърдия диск.

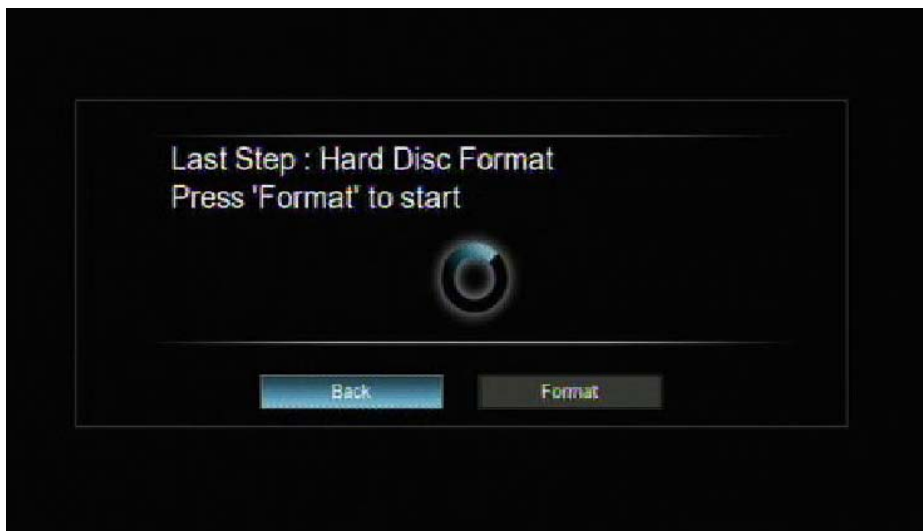


- Стъпка 1: Изберете ОК на страницата за предупреждение и натиснете ОК.

**Бележка:** Можете да достигнете тази страница и по следния начин Настройка->Система-> Меню за форматиране.



- Стъпка 2: Изберете Форматиране и натиснете ОК. Форматирането на твърдия



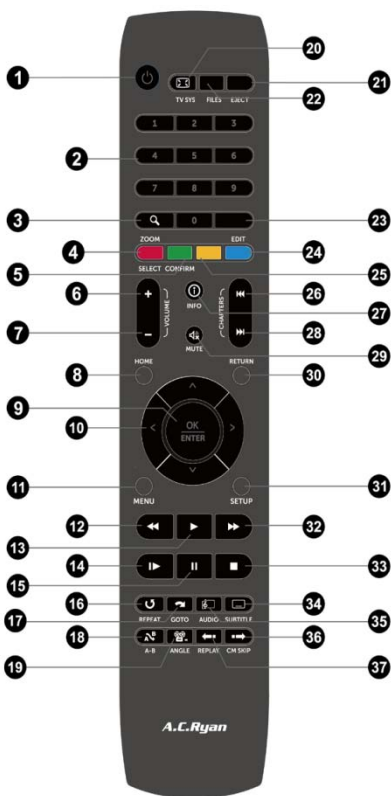
диск ще започне.

Процедурата по форматиране ще приключи за няколко минути. След това ще можете да използвате твърдия диск.

**Бележка:** Форматирането на твърдия диск ще премахне всичката информация върху него. Моля подсигурете информацията си предварително!

## 2.8 Устройство за дистанционно управление

### 1. Захранване 2. Числови бутони





No	Бутон	Функция
1	Захранване	Натиснете за режим на изчакване или събуждане.
2	Числови бутони	Натиснете за въвеждане на номера на канал или за въвеждане на числови данни при настройване.
3	Zoom	Натиснете за приближение или отдалечаване на изображение/видео.
4	Червен/Избиране	Натиснете за избиране на файл от менюто за избор.
5	Зелен/Потвърждаване	Функцията е достъпна на виртуалната клавиатура.
6	Увеличение на звука	Натиснете за увеличение на звука.
7	Намаляване на звука	Натиснете за намаляване на звука.
8	Начало	Натиснете за начален екран.
9	OK/Въвеждане	Натиснете за потвърждаване.
10	Бутони за навигация	Натиснете стрелките за избор в меню и OK за потвърждаване.
11	Меню	Натиснете за менюто с опции, където можете да промените начина за преглед на файловия мениджър и медийната библиотека; Натиснете за показване/скриване на менюто с опции по време на възпроизвеждане.
12	Превъртане назад	Натиснете за превъртане назад. Натиснете неколкратно за избор на скорост на превъртането.
13	Възпроизвеждане	Натиснете за начало на възпроизвеждането.
14	Забавяне	Натиснете за забавено възпроизвеждане. Натиснете бутона за възпроизвеждане за възстановяване на нормалното възпроизвеждане.
15	Пауза	Натиснете за пауза на възпроизвеждането
16	Повтаряне	Натиснете за повторение на възпроизвеждането.
17	Отиване на	Натиснете за отиване на определен момент. Посочете точния момент, използвайки Заглавие, Глава и Време.
18	A-B	Натиснете за посочване на начална и крайна точка за повторено възпроизвеждане.
19	Ъгъл	Натиснете за промяна на ъгъла при възпроизвеждане на multi-angle DVD.
20	TV SYS.	Натиснете за избор между NTSC, PAL, 480P, 576P, 720P, 1080i, and 1080P.
21	Изваждане	Натиснете за безопасно отстраняване на USB устройство.
22	Файлове	Натиснете за вход във файловия мениджър.
23	Редактиране	Натиснете за вход в менюто за редактиране на файловия мениджър. Натиснете за вход в менюто за избор на файлове в медийната библиотека
24	Син	Натиснете за отваряне/затваряне на USB DVD-ROM.
25	Жълт	Показване/затваряне на текстовата конзола на брауъра.
26	Предишен	Натиснете за показване на предишния файл/страница.
27	Информация	Натиснете за показване на текущо състояние. Натиснете по време на възпроизвеждане за показване на номер на файла и изминало време.
28	Следващ	Натиснете за показване на следващ файл/страница.
29	Заглушаване	Натиснете за спиране на звука. Натиснете още веднъж за пускане на звука.
30	Връщане	Натиснете за връщане към предишния екран с менюта.
31	Настройка	Натиснете за вход в менюто за настройки.
32	Превъртане напред	Натиснете за превъртане напред. Натиснете неколкратно за избор на скорост на превъртането.
33	Стоп	Натиснете за спиране на възпроизвеждането.
34	Аудио	Натиснете за избор на аудио запис.
35	Субтитри	Натиснете за избор на настройки на субтитрите. Можете да промените цвета/големината/контраста на субтитрите.
36	CM Skip	Натиснете за преминаване 30 секунди напред на възпроизвеждания запис.
37	Повторение	Натиснете за връщане 10 секунди назад на възпроизвеждания запис.

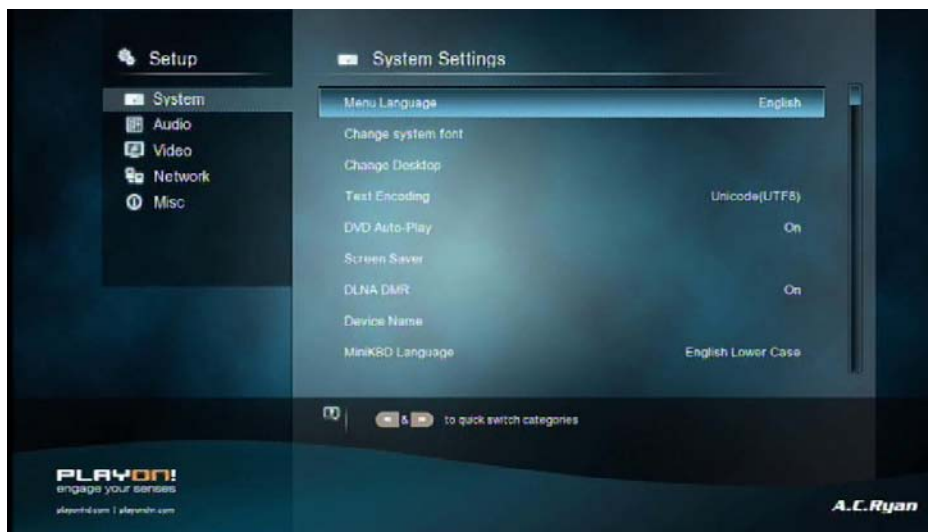


# Основни функции

## 3.1 Меню за настройки

Менюто за настройки позволява да индивидуализирате и конфигурирате плейъра си. Изберете иконата Настройка на началния екран или натиснете бутона Настройка на дистанционното управление. Имате 5 възможности, включително Система, Аудио, Видео, Мрежа и Разни. Използвайте Предишен/Следващ бутоните за избор между категориите.

### 3.1.1 Промяна на системните настройки



Използвайте това меню за конфигурация на системните настройки.

### Меню за избор на език

- Избор на езика на менютата.

### Промяна на шрифта на системата

- Смяна на шрифта на системата.
- Създайте папка „Ресурси“ в основната директория на Вашето USB устройство или твърд диск. Преименувайте Вашия шрифт на 'font.ttf' и го копирайте в папката.

### **Промяна на работния екран**

- Избор на картинката на главното меню.
- Създайте папка „Ресурси“ в основната директория на Вашето USB устройство или твърд диск. Преименувайте Вашата картинка на „desktop.png“ и я копирайте в папката.

### **Кодиране на текста**

- Изберете за настройка на кодирането на текста (изглед на субтитрите и .sue възпроизвеждане)

### **DVD автовъзпроизвеждане**

- Изберете за включване/изключване на DVD автовъзпроизвеждане.

### **Скринсейвър (Предпазване на монитора)**

- Време  
Изберете за промяна на времето за включване на скрийнсейвъра.
- Опции  
Изберете за промяна на скрийнсейвъра.

### **DLNA DMR**

- Digital Media Renderer (DMR), може да възпроизвежда съдържание, получено от дигитален медия контролер (DMC), който, от своя страна, ще вземе съдържанието от дигитален медия сървър (DMS)

### **Име на устройството**

- Изберете име за DLNA DMR устройството.

### **Език на миниклавиатурата**

- Изберете за промяна на езика на миниклавиатурата.

### **Изчистване на историята**

- Изберете за изтриване на наскоро добавена тема в главното меню.

### **Сканиране на информацията**

- Изберете за сканиране на съдържанието на медийната библиотека.

### **Продължаване на възпроизвеждането**

- Изберете за продължаване/спиране на възпроизвеждането на филм.

### **Форматиране**

- Изберете за форматиране на твърдия диск.



### Възстановяване на базовите настройки

- Изберете за възстановяване на фабричните настройки.

### 3.1.2 Промяна на аудио настройките

Използвайте това меню за настройване на аудио настройките.

#### Нощен режим

- Изберете Включено/Изключено/Комфорт. Ако опцията е включена, звукът ще бъде намален за по-комфортно усещане.

#### Мощност на HDMI

- Изберете между LPCM, LPCM Multi-Ch и Pass-through.

#### Мощност на SPDIF

- Изберете между LPCM, Pass-through.

**Бележка:** В pass-through режим, Dolby TrueHD, Dolby Digital Plus, Dolby Digital и DTS звук могат да бъдат прехвърлени към HDMI TV или дигиталния усилвател.

Поради изисквания за широчина на връзката, Dolby TrueHD и Dolby Digital Plus звук могат да бъдат прехвърлени само чрез HDMI кабел, а ТВ системата трябва да е 720p

или по-висока.

### 3.1.3 Промяна на видео настройките

Използвайте това меню за настройване на видео настройките.



#### Съотношение между страните на картината

- **Pan Scan 4:3:** Широка картина върху целия екран с отрязани излишни части. Изберете, когато използвате стандартен 4:3 телевизор.
- **Letter Box 4:3:** Широка картина с две черни граници отгоре и отдолу на 4:3 екрана. Изберете, когато използвате стандартен 4:3 телевизор.
- **16:9:** Компресира цялостното изображение. Изберете, когато използвате 16:9 телевизор.
- **16:10:** Изберете, когато използвате 16:10 телевизор.

#### TV SYSTEM

- Изберете за настройка на типа ТВ системата и резолюцията. Тази настройка зависи от местоположението:

**NTSC** – САЩ, Канада, Япония, Мексико, Филипините, Южна Корея и Тайван.

**PAL** – Европа, Гренландия, някои части на Африка и Южна Америка, Средния Изток, Китай, Индия, Австралия и Индонезия.

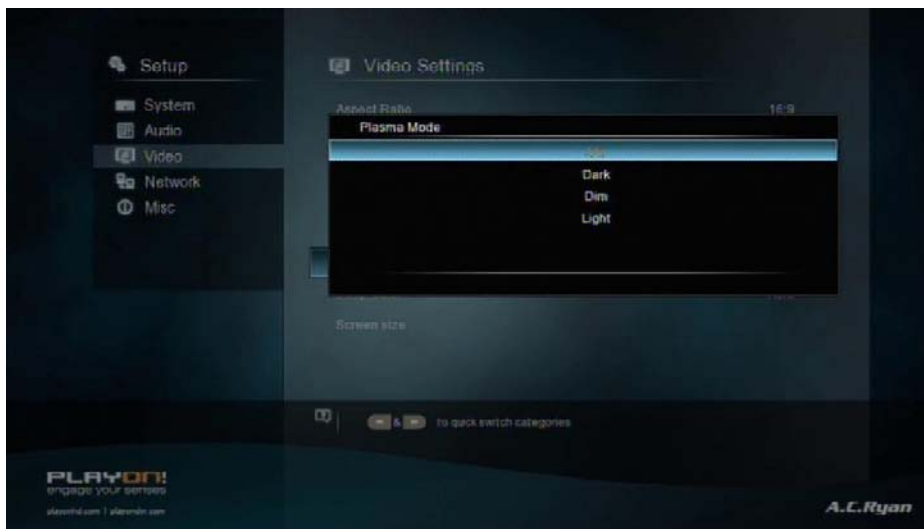
**Резолюция** – настройка на резолюцията на видеото.

## Изчистване на дигиталния шум

- Контрол на изчистването на шума на дигиталния сигнал.

## 1080p 24Hz

- Изберете за включване или изключване на 1080P 24HZ поддръжка. За да използвате опцията, се нуждаете от телевизор с опция за 1080P 24HZ (24P).

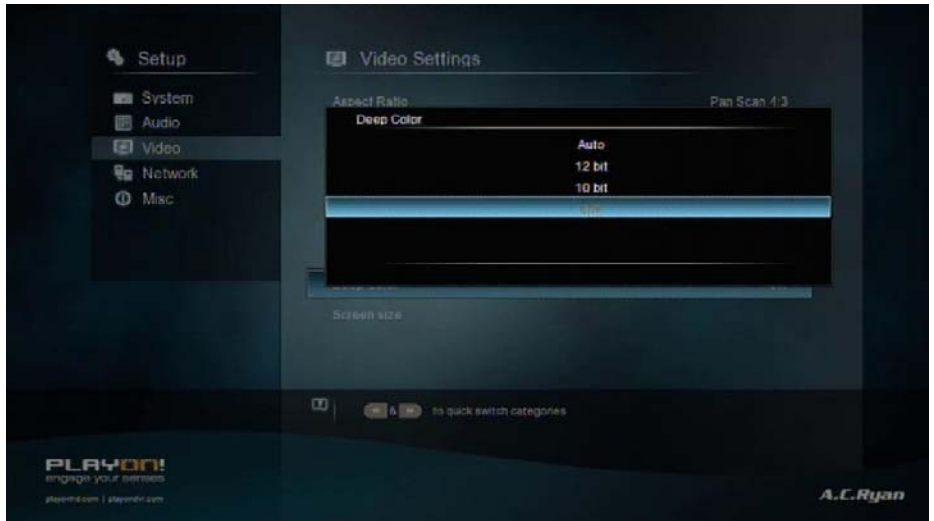


## Плазма режим

- Предпазва плазмения Ви телевизор като намалява нивото на яркостта.

## Наситен цвят

- За по-детайлни нива на дълбочина на цвета. Помага за по-плавен преход при продължителна смяна на цветовете. За по-ярки цветни ефекти. За да използвате



опцията, се нуждаете от телевизор със съответната поддръжка.

## Размер на екрана

- Настройка на размера на видео изображението в зависимост от размера на ТВ екрана. Натиснете бутона Zoom за осъразмеряване на размера, който сте избрали по време на възпроизвеждане.



### 3.1.4 Мрежа



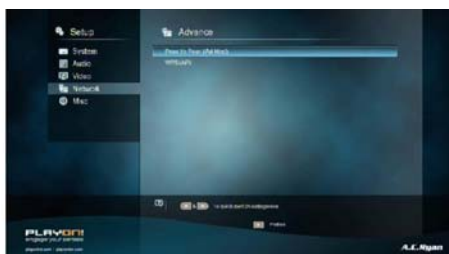
Използвайте това меню, за да конфигурирате настройките на локалната мрежа.

#### Настройка на кабелна локална мрежа

- **DHCP IP (AUTO)**  
Изберете за автоматично избиране на IP адрес (DHCP трябва да е позволено на Вашия рутер).
- **FIX IP (ръчна настройка)**  
Изберете за ръчно въвеждане на IP адрес, Subnet Mask, Default Gateway и IP адрес на DNS сървъра.

#### Настройка на безжична връзка

Можете да изберете 3 режима: Infrastructure (AP), Peer to Peer (Ad Hoc) и WPS (AP) режими. Следвайте текста на екрана и натиснете бутона Възпроизвеждане, за да изберете Peer to Peer (Ad Hoc) or WPS (AP) режими.



Плейърът може да запамети до 3 безжични връзки. Натиснете ОК, за да се свържете, натиснете Връщане за прекъсване на свързването, натиснете Zoom за повторно сканиране на AP връзките или бутона за възпроизвеждане за избор на Peer to Peer



(Ad Hoc) или WPS (AP) режим.

### Infrastructure (AP)

- Режим Infrastructure се използва за свързване на компютри с безжични мрежови адаптери – безжични клиенти – към съществуваща кабелна връзка посредством безжичен рутер или устройство за достъп. Моля следвайте следващите стъпки, за да настроите безжичната си мрежа.

### Стъпка 1, Сканиране за AP (устройство за достъп) във Вашата мрежа

Следвайте текста на екрана и натиснете бутона Zoom за избор на Infrastructure (AP) режима и обновяване на списъка с устройства за достъп. Всички SSID ще бъдат показани на екрана.



## Стъпка 2, Въвеждане на WEP / WPA ключ

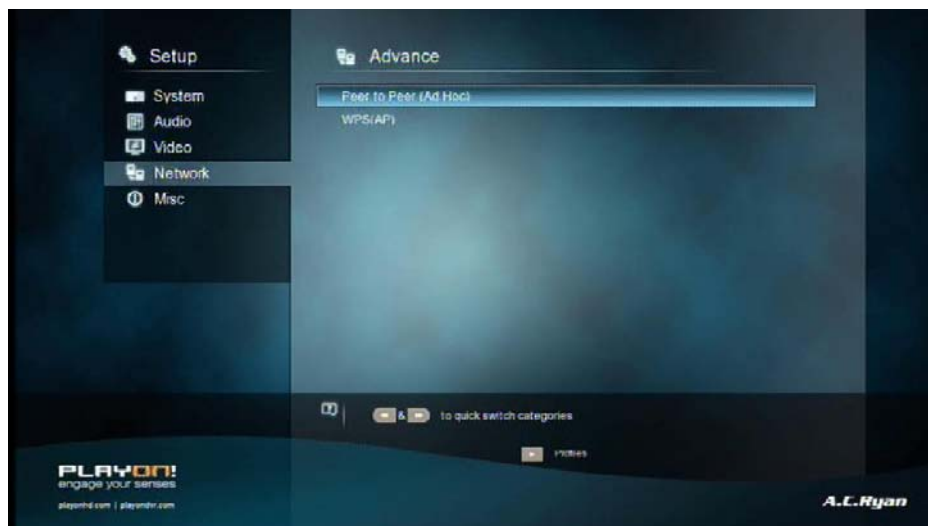
Натиснете ОК за въвеждане на кодиращите ключове чрез виртуалната клавиатура. Използвайте бутоните за навигация за избор, ОК-за въвеждане, Превъртане напред-за придвижване на курсора наляво, Превъртане назад-за придвижване на курсора надясно, Zoom-за избор на главни или малки букви, Стоп-за изтриване на символ, Възпроизвеждане-за достъп до повече символи, Зелен-за смяна на езика на клавиатурата, ОК-за потвърждаване и начало на тестването на връзката.



Тестването ще отнеме малко време. Моля бъдете търпеливи. Ако тестът е успешен, на екрана ще се покаже информацията на мрежата(Име на профила, IP адрес, Subnet Mask, Gateway и т.н.).

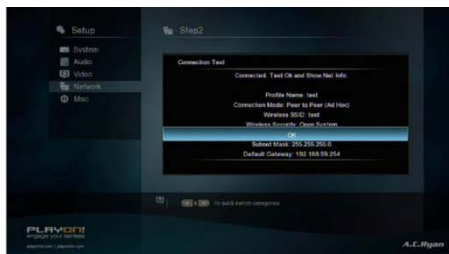
### Peer to Peer (Ad Hoc)

- Peer to Peer режимът, наречен още Ad Hoc режим или режим компютър към компютър, се използва за свързване на безжични клиенти директно без безжичен рутер или устройство за достъп.





Стъпка 1, Изберете своето SSID име



Стъпка 2, Изберете своя IP хост

### WPS (AP)

- WPS (Wi-Fi защитена настройка) се използва за свързване на безжичен рутер директно без търсене на SSID и въвеждане на парола. В този режим трябва само да конфигурирате параметрите на Вашия рутер, поддържащ WPS функцията.



Може да избирате между два режима – PBC режим и PIN режим.

## PBC

Първо натиснете WPS бутона на рутера или го изберете от менюто за конфигурация на рутера. След това изберете PBC режима. Свързването ще отнеме малко време. Моля бъдете търпеливи.

## PIN

Въведете ПИН кода, когато конфигурирате рутера си. След това изберете PIN режима. Свързването ще отнеме малко време. Моля бъдете търпеливи.

## PPPOE настройка

- Въведете ADSL акаунта и паролата в това меню. Системата автоматично ще въведе IP адрес, базиран на PPPOE протокол, от сървъра.

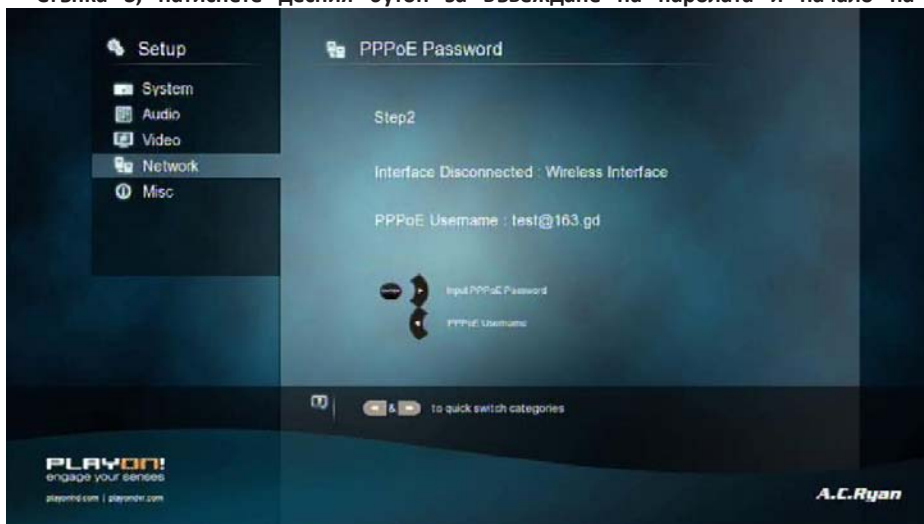


Стъпка 1, Изберете вида връзка, кабелна или безжична



Стъпка 2, натиснете десния бутон за въвеждане на ADSL акаунта

Стъпка 3, натиснете десния бутон за въвеждане на паролата и начало на



тестването на връзката.



## BT

- Изберете за включване/изключване на BitTorrent даунлоуда. Моля погледнете „BT даунлоуд“ секцията за повече детайли.

## SAMBA

- Изберете за включване/изключване на NAS функцията. Моля погледнете „SAMBA Сървър“ за повече детайли за NAS функцията на този продукт.

## FTP

- Изберете за включване/изключване на FTP услугите и за конфигуриране на желаното Потребителско име и Парола. Моля погледнете „FTP Сървър“ за повече детайли за тази функция.

## Име на хоста

- Въведете името на хоста си. Името ще излиза по този начин във Вашата мрежа.

### 3.1.5 Разни



Използвайте това меню за конфигуриране на Разни настройки.

### Информация за версията

- Този раздел показва информация за версията на софтуера и компонентите на Вашия плейър.

### Информация за мрежата

- Този раздел показва информация за Вашата мрежа, MAC адрес, IP адрес Gateway, Subnet.

## Ъпгрейждане чрез USB

- Изберете за ъпдейтване на системата чрез USB.
- Копирайте 'install.img' или файловете разширения в главната директория на форматирана FAT32 USB памет и я свържете с USB HOST порта на плейъра.
  - Натиснете OK за потвърждаване.

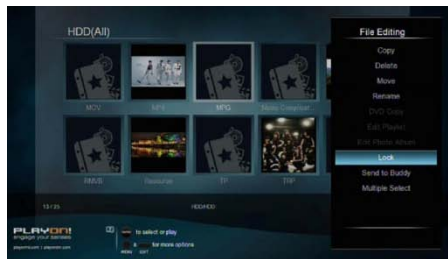
## Защита срещу промени

Защита с парола срещу изтриване на файлове или форматиране на твърдия диск. Фабричната парола е '0000'. Използвайте числовите бутони за въвеждане и OK за потвърждаване.

## Защитен достъп до папките срещу достъп на деца.

- Защита с парола срещу изтриване на файлове или форматиране на твърдия диск. Фабричната парола е '0000'. Използвайте числовите бутони за въвеждане и OK за потвърждаване. Натиснете бутона Редактиране във файловия мениджър

## Заклучване на папките



за заключване/отключване на папка.

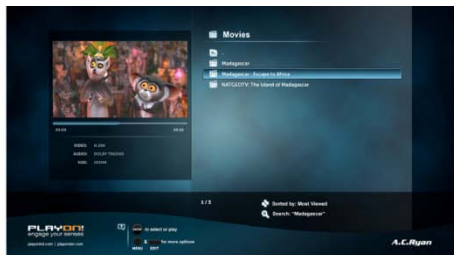
## Парола

Промяна на паролата

- Фабричната парола е '0000'. Използвайте числовите бутони за въвеждане и OK за потвърждаване.

## 3.2 Филмова библиотека

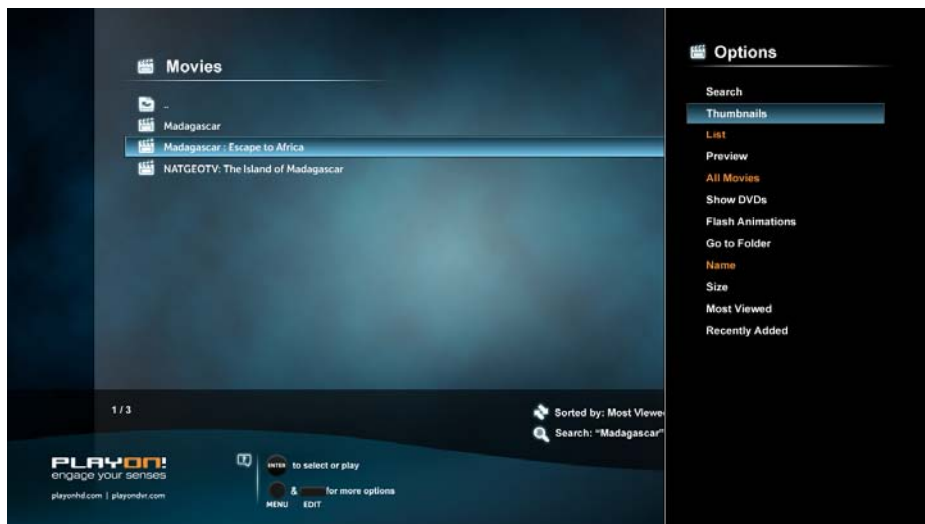
Влезте във филмовия интерфейс. Ще се отворят само поддържани файлове. Моля погледнете Приложения в глава '5.1 Спецификации' за повече детайли за



поддържаните файлове

### 3.2.1 Опции във филмовата библиотека

Натиснете бутона Меню във филмовата библиотека за отваряне на менюто с



опциите. Следните функции са достъпни чрез него.

#### Бързо търсене

- Изберете функцията Търсене от менюто с опциите. Можете да търсите определен медийен файл и да установите местоположението му в системата.

#### Режим на преглед

- Изберете от менюто с опции режим за преглед между Умалени снимки, Списък и Преглед.

#### Режим на сортиране

- Изберете от менюто с опции режим на сортиране по Име, Размер, Най-гледани или Наскоро добавени.

#### Показване на BD/DVD

- Изберете за показване на DVD IFO, BD MV и ISO файлове директно в медийната библиотека.

#### Флаш анимация

- Изберете за показване на .swf файловете в медийната библиотека.

### **Отиване в папка**

- Изберете за намиране на файл във файловия мениджър.

### 3.2.2 Функции при възпроизвеждане на филми

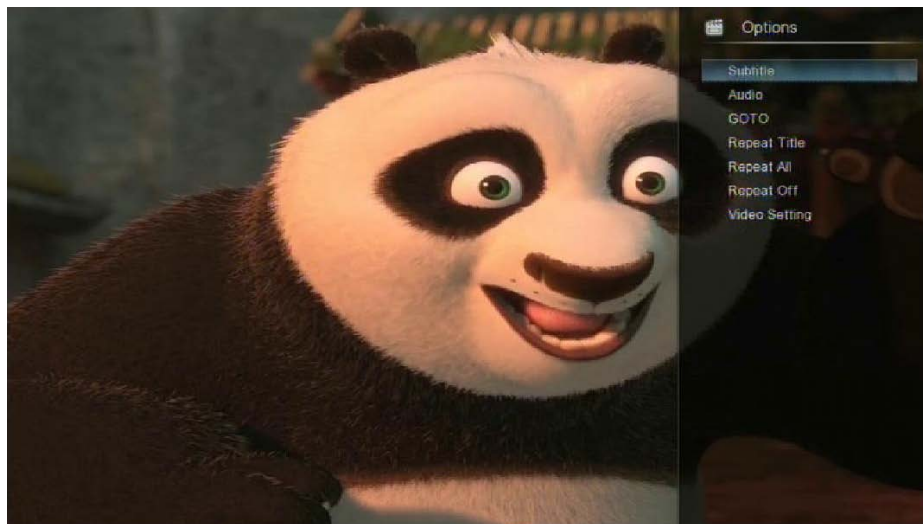
Следните

Play	
Бутон	Функция
Възпроизвеждане	Стартиране или продължаване на възпроизвеждането
Пауза	Пауза на възпроизвеждането
Предишен/Следващ	Показване на предишния/следващия файл/глава
Превъртане назад/напред	Превъртане назад или Превъртане напред. Натиснете неколккратно за избор на скоростта на превъртането.
Забавяне	Възпроизвеждане в забавен каданс.
Отиване на	Натиснете за отиване на определен момент. Посочете точния момент, използвайки Заглавие, Глава и Време.
Меню	Натиснете за показване/скриване на менюто с опции по време на възпроизвеждане.
Стоп	Натиснете за спиране на възпроизвеждането.
Намаляване/Увеличаване на звука	Натиснете за увеличаване/намаляване на звука.
Аудио	Натиснете за избор на аудио запис.
Субтитри	Натиснете за избор на настройки на субтитрите. Можете да промените цвета/големината/контраста на субтитрите.
Повтаряне	Натиснете за повторение на възпроизвеждането.
Zoom	Увеличаване на изображението.
Информация	Показване на информация за медийния файл.
CM Skip	Натиснете за преминаване 30 секунди напред на възпроизвеждания запис.
Повторение	Натиснете за връщане 10 секунди назад на възпроизвеждането

функции са достъпни по време на възпроизвеждане.

### 3.2.3 Опции при възпроизвеждане на филми

По време на възпроизвеждане на филми натиснете бутона Меню за показване или



скриване на менюто с опции.

Чрез менюто с опции имате достъп и до функции като Вид на аудио записа, Субтитри и Режим за повтаряне по време на възпроизвеждане.

#### DVD Меню

- Изберете за връщане в менюто за навигация по време на възпроизвеждане на DVD IFO или ISO файлове.
- Заглавно меню, връщане в заглавното меню на DVD диска по време на възпроизвеждане.
- Основно меню, връщане в основното меню на всяко заглавие по време на възпроизвеждане.
- 

#### Отиване на

- Натиснете за отиване на определен момент. Посочете точния момент, използвайки Заглавие, Глава и Време.

#### Настройка на видеото

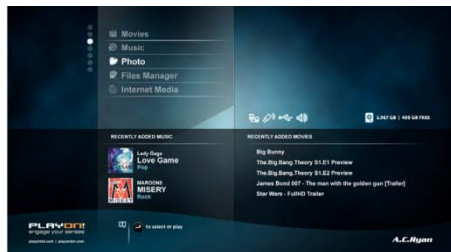
- Изберете за настройка на Яркостта, Контраста, Наситеността и Оттенъкът.





### 3.3 Фото библиотека

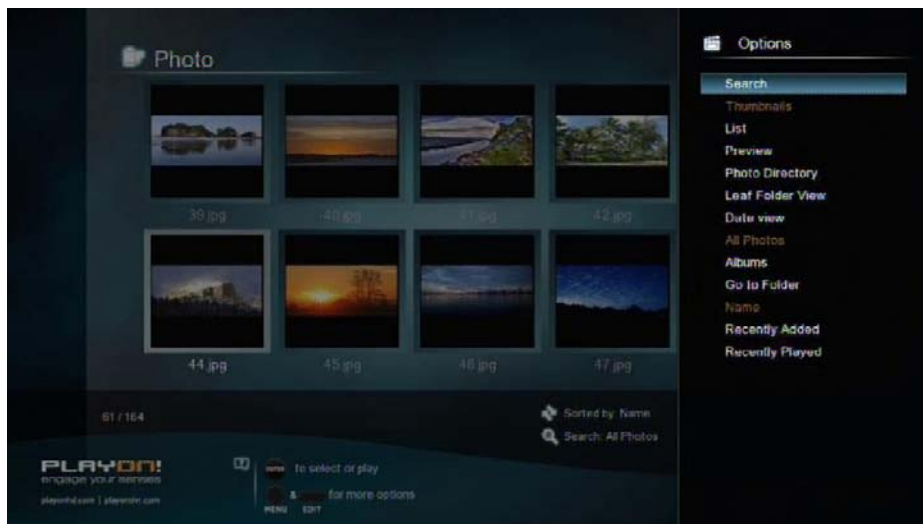
Влезте във фото интерфейса. Ще се отворят само поддържани файлове. Този



плейър поддържа JPEG/HD JPEG/BMP/GIF/TIF/PNG файлови формати.

#### 3.3.1 Опции във фото библиотеката

Натиснете бутона Меню докато сте във фото библиотеката, за да се покаже менюто с



опции. Следните функции са достъпни чрез него.

#### Бързо търсене

- Изберете функцията Търсене от менюто с опциите. Можете да търсите определена снимка и да установите местоположението ѝ в системата.

### Режим на преглед

- Изберете от менюто с опции режим за преглед между Умалени снимки, Списък и Преглед.

### Режим на сортиране

- Изберете от менюто с опции режим на сортиране по Име, Размер, Най-гледани или Наскоро добавени.

### Директория с папки

- Изберете за показване на всички папки.

### Изглед на папките тип „Листо“

- Изберете за показване на всички папки, съдържащи снимката.

### Изглед според датата

- Изберете за разглеждане на снимките по дати.

### 3.3.2 Функции при възпроизвеждане на снимки

Следните функции са достъпни при възпроизвеждане на снимки.

Бутон	Функция
Предишен/Следващ	Показване на предишната/следващата снимка.
Нагоре/Надолу	Въртене на снимка под всякакъв ъгъл.
Меню	Показване на предишния/следващия файл/глава
Стоп	Спиране на възпроизвеждането.
Zoom	Увеличаване на снимката.
Информация	Показва информация за снимката.

### 3.3.3 Опции при възпроизвеждане на снимки

По време на възпроизвеждане на снимки натиснете бутона Меню за показване или скриване на менюто с опции. Чрез менюто с опции имате достъп до следните



функции по време на възпроизвеждане на снимки.

#### Тайминг на слайдшоу

- Избор на тайминг и стартиране на слайдшоу.

#### Преход при слайдшоу

- Избор на ефекти при преход по време на слайдшоу.

#### Режим на повтаряне

- Изберете режим на повтаряне от Повтаряне изключено, Повтаряне на всичко и Разбъркано показване от менюто с опции.

#### Избор на музика

- Изберете за включване/изключване на музиката за фон по време на възпроизвеждане на снимки.
- Изберете специална музика за фоново озвучение по време на възпроизвеждане на снимки.

#### Настройка на видеото

- Изберете за настройка на Яркостта, Контраста, Наситеността и Оттенъкът.

### 3.4 Музикална библиотека

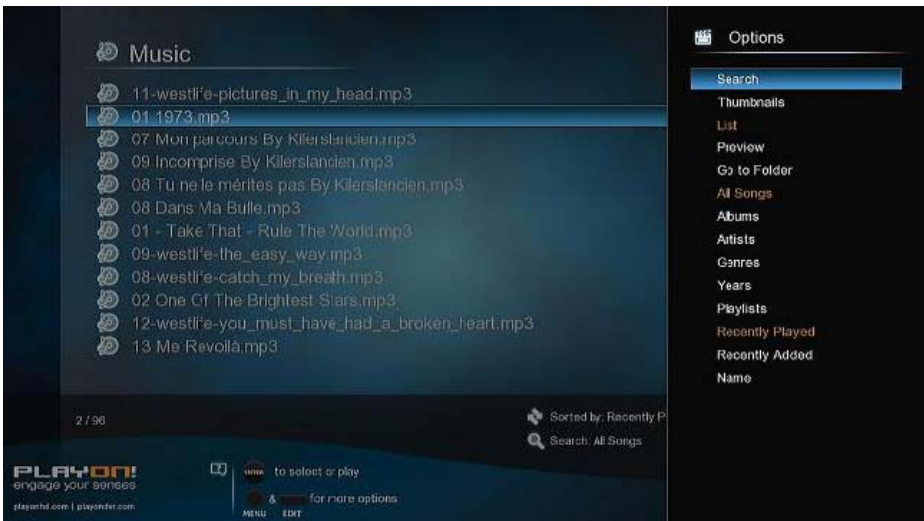
Влезте в музикалния интерфейс. Ще се отворят само поддържани файлове.Този плейър поддържа AAC/LC-AAC/HE-AAC/MP2/MP3/FLAC/WAV/MS-ADPCM/OGG/Vorbis/PCM/LPCM/ COOK/RA-Lossless/WMA (DRM and advance Profile or lossless not



supported) Standard аудио формати.

#### 3.4.1 Опции в музикалната библиотека

Натиснете бутона Меню докато сте в музикалната библиотеката, за да се покаже



менюто с опции. Следните функции са достъпни чрез него.

#### Бързо търсене

- Изберете функцията Търсене от менюто с опциите. Можете да

търсите определен музикален файл и да установите местоположението му в системата.

**Режим на преглед**

- Изберете от менюто с опции режим за преглед между Умалени снимки, Списък и Преглед.

### Опции при филтриране

- Изберете **Албуми** за търсене на музикални файлове по албуми.
- Изберете **Изпълнители** за търсене на музикални файлове по изпълнители.
- Изберете **Жанрове** за търсене на музикални файлове по жанрове.
- Изберете **Години** за търсене на музикални файлове по години.
- Изберете **Плейлистове** за търсене на музикални файлове по плейлистове.

### Режим на сортиране

- Изберете от менюто с опции режим на сортиране по Име, Наскоро добавени или Наскоро слушани.

### Отиване в папка

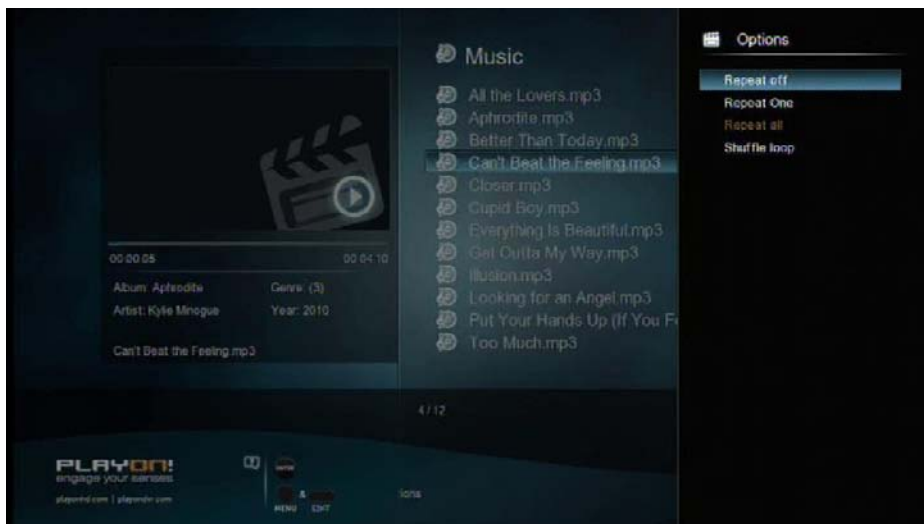
- Изберете за намиране на файл във файловия мениджър.

### 3.4.2 Функции при възпроизвеждане на музика

Следните функции са достъпни при възпроизвеждане на снимки.

Бутон	Функция
Възпроизвеждане/ Пауза	Начало/Пауза на възпроизвеждането.
Превъртане назад/напред	Превъртане назад или Превъртане напред. Натиснете неколнократно за избор на скоростта на превъртането.
Предишен/Следващ	Показване на предишния/следващия музикален файл.
Меню	Показване/скриване на менюто с опции по време на възпроизвеждане.
Намаляване/Увеличаване на звука	Натиснете за увеличаване/намаляване на звука.
Повтаряне	Натиснете за повторение на възпроизвеждането.
CM Skip	Натиснете за преминаване 30 секунди напред на възпроизвеждания запис.





### 3.4.3 Опции при възпроизвеждане на музика

По време на възпроизвеждане на музика натиснете бутона Меню за показване или скриване на менюто с опции. Чрез менюто с опции имате достъп до следните функции по време на възпроизвеждане на музика.

#### Режим на повтаряне

- Изберете режим на повтаряне от Повтаряне изключено, Повтаряне на всичко и Разбъркано показване от менюто с опции.

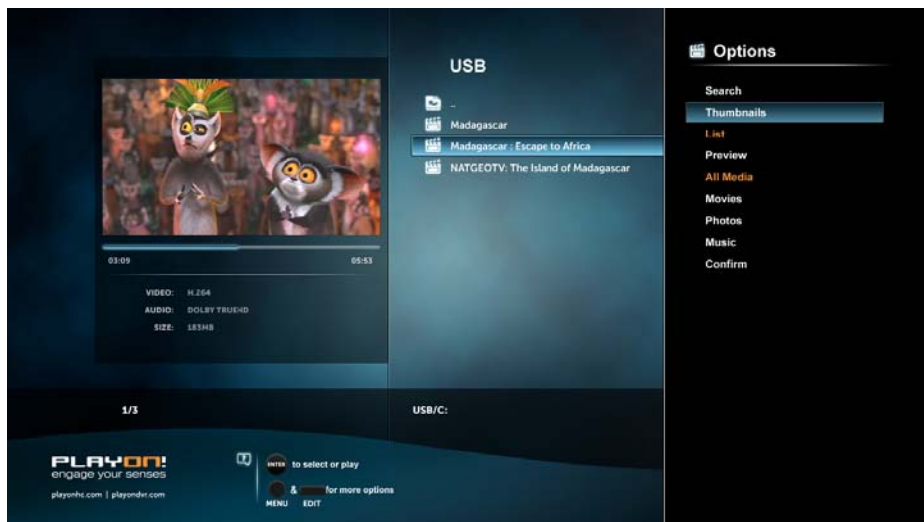
### 3.5 Файлов мениджър

Файловият мениджър ви позволява да разглеждате и да възпроизвеждате музикални, снимкови и филмови файлове, съхранявани на вътрешния твърд диск, външно USB устройство, карта памет и в мрежата.



### 3.5.1 Опции във файловия мениджър

Натиснете бутона Меню докато сте във файловия мениджър за отваряне на менюто



с опции. Следните функции са достъпни.

#### Режим на преглед

- Изберете от менюто с опции режим за преглед между Умалени снимки, Списък и Преглед.

#### Опции при филтриране

- Изберете **Всичката медия** за показване на всички поддържани медийни файлове в текущата директория.
- Изберете **Филми** за показване на всички поддържани видео файлове в текущата директория.
- Изберете **Снимки** за показване на всички поддържани от съответната категория в текущата директория.
- Изберете **Музика** за показване на всички поддържани аудио файлове в текущата директория.

### 3.5.2 Аудио/Видео предаване през мрежа

Натиснете бутона Меню докато сте във файловия мениджър за отваряне на менюто



с опции. Следните функции са достъпни.

Можете да предавате Вашите медия файлове, споделени в домашната мрежа. Моля погледнете „**3.1.4 Промяна на мрежовите настройки**“ за повече информация относно мрежовите настройки. Има 2 начина за намиране на медия файловете, споделени във Вашата локална мрежа, в **Мрежовото меню**. Единият е да прегледате **Работна група**; другият е да прегледате „**Моите преки пътища**“ (**My shortcuts**).

#### 3.5.2.1 Преглед през работна група

Можете да изберете към коя работна група принадлежи Вашият компютър от списъка с работни групи – намерете своя компютър и натиснете ОК за потвърждаване. След това може да изберете и да започнете възпроизвеждане на медия файловете, които искате да разгледате.

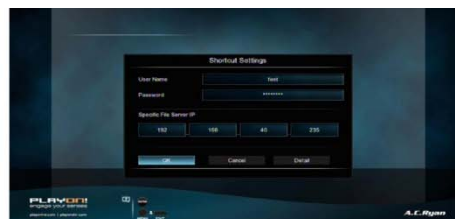
**Бележка:**

- Поради различни състояния на мрежата понякога може да няма достъп до работната група или тя да не бъде показана в списъка. В такъв случай се налага да използвате „**Моите преки пътища**“ (**My shortcuts**) за преглед на споделените файлове.

#### 3.5.2.2 Преглед през „Моите преки пътища“ (My shortcuts)

Може да въведете „Специфичния IP адрес на файловия сървър“ и да влезете през „**My Shortcuts**“ в менюто.

- Натиснете Меню



бутона и ще се появи ново меню.

## Режим на преглед

- Изберете **Добавяне**, за да отворите меню, където да въведете **Етикет, ID на потребителя, Парола, Домейн, Име на хоста и Специфичен IP адрес на файловия сървър**. Натиснете **ОК** за потвърждаване, **Отказ** за отказ и **Опростени/Детайлни** за



избор между опростени и подробни опции.

- Изберете прекия път (shortcut), който добавихте и натиснете **ОК** за потвърждаване. След това можете да изберете и почнете възпроизвеждане на споделените файлове на избрания компютър.

### 3.5.3 Аудио/Видео предаване през UPnP-сървър

Системата разполага с вграден UPnP (Универсален Plug and Play) клиент, който позволява на плейъра да намира автоматично UPnP медия сървъри в мрежата и да преглежда и предава медия файловете на тези сървъри.

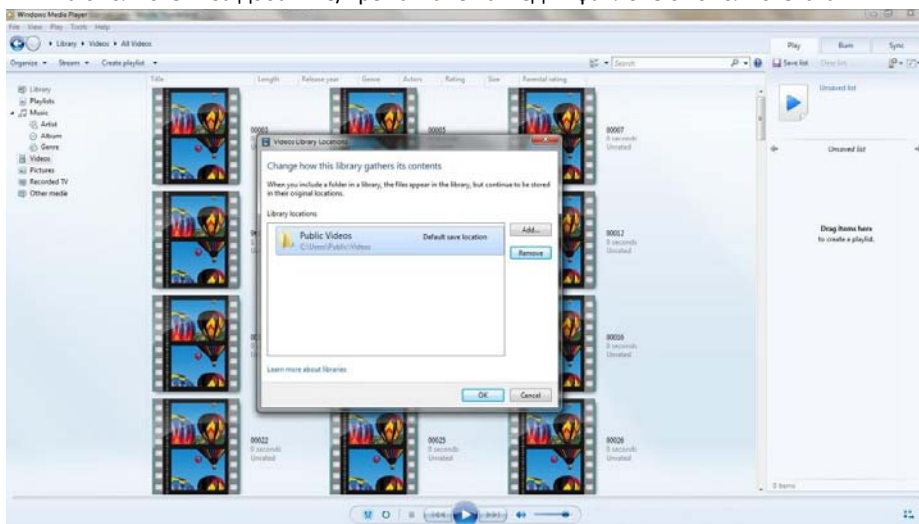
#### 3.5.3.1 Инсталиране на UPnP Медия Сървър на Вашия компютър

На пазара има много безплатен и платен софтуер за UPnP медия сървъри, като Windows Media Connect, Windows Media Player 11, XBMC Media Center (Linux/Mac/Windows), MediaTomb (Linux) и т.н.. Моля инсталирайте един от тях на компютъра си. В следващите глави ще използваме Windows Media Player на Microsoft Windows 7 за пример.

### 3.5.3.2 Споделяне на медия на Вашия компютър

Функцията за споделяне на медия на Windows Media Player Ви позволява да се насладите на съдържанието на библиотеката на Windows Media Player от всяка точка на дома Ви.

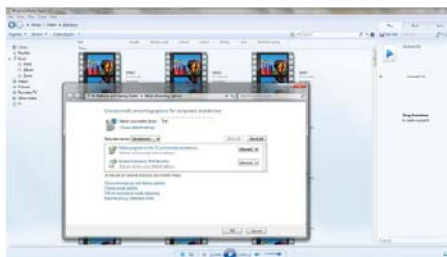
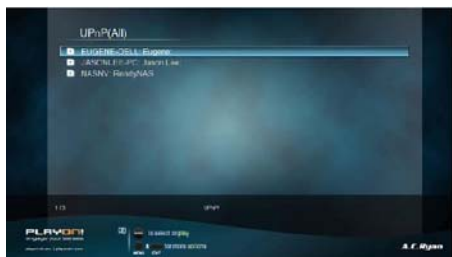
- Отворете Windows Media Player и натиснете **Организиране** → **Управление на библиотеки** за добавяне/премахване на медия файлове от библиотеката.



- Натиснете **Предаване** → **Още опции за предаване**, за да позволите/забраните достъпа на устройства в медийната библиотека. Натиснете **Позволи**, за да упълномощите Вашия плейър.

### 3.5.3.3 Предаване на медия на Вашия плейър

- Свържете Вашия плейър към домашната мрежа (LAN или WLAN).
- Влезте в **Файлов Мениджър** → **UPnP** менюто на плейъра, изберете UPnP-



сървъра и натиснете **OK**.

- Вече можете да разглеждате медийната библиотека, споделена чрез Windows Media Player.



## Бележка:

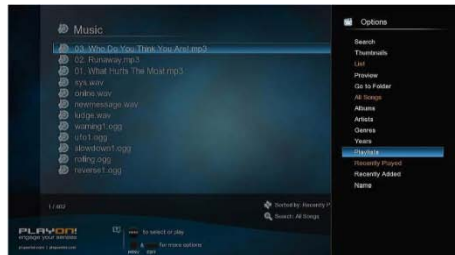
- Уверете се, че плейърът и компютърът Ви са включени в една и съща локална мрежа и подмрежа.
- Файървол програми могат да попречат на плейърът да се свърже с компютъра. Моля отворете портовете ръчно и добавете плейъра Ви в списъка с позволени устройства или деактивирайте файървола временно.

## 3.6 Управление на плейлист

Файловият мениджър ви позволява да разглеждате и да възпроизвеждате музикални, снимкови и филмови файлове, съхранявани на вътрешния твърд диск, външно USB устройство, карта памет и в мрежата.

### 3.6.1 Музикален плейлист

Можете да създадете плейлист като прегледате музикалните си файлове чрез прекия път (shortcut) „Музика“ в главното меню или във файловия мениджър. Натиснете бутона Редактиране върху един от музикалните файлове и изберете „**Многократно избиране**“. Изберете желаните файлове, натиснете Редактиране и



изберете „**Запазване на плейлиста**“.

Влезте в музикалната библиотека, натиснете бутона Меню и изберете Плейлисти, за да видите плейлистите на вътрешния твърд диск и на външните USB устройства.

### 3.6.2 Фотоалбум

Можете да създадете фотоалбум като прегледате музикалните си файлове чрез прекия път (shortcut) „Снимки“ в главното меню или във файловия мениджър. Натиснете бутона Редактиране върху една от снимките и изберете „**Многократно избиране**“. Изберете желаните файлове, натиснете Редактиране и изберете „**Запазване на фотоалбума**“.



Влезте във фото библиотеката, натиснете бутона Меню и изберете Албуми, за да видите фотоалбумите на вътрешния твърд диск и на външни USB устройства.

### 3.7 Функция за копиране

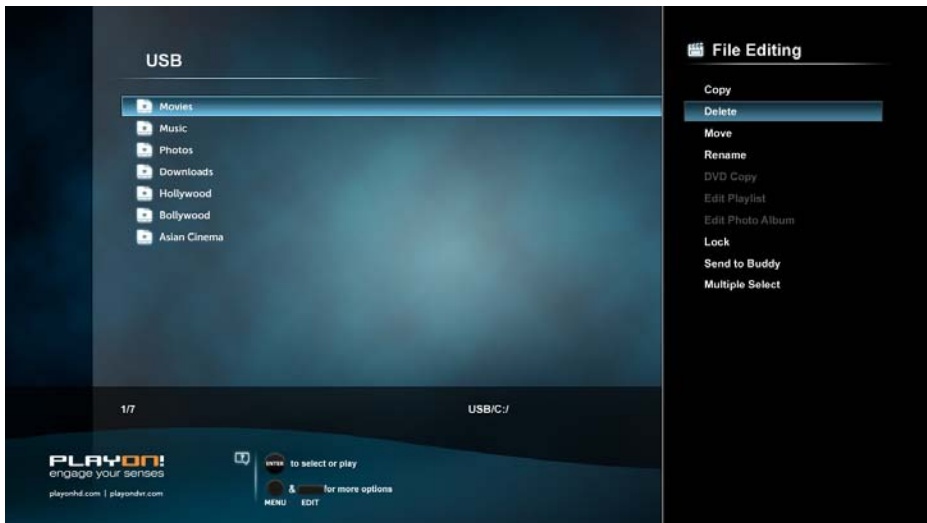
- Стъпка 1, натиснете бутона Редактиране в менюто за избор на файл.
- Стъпка 2, натиснете Червения бутон, за да изберете файл или папка, която искате да копирате в списъка.



- Стъпка 3, натиснете Зеления бутон, за да влезете в менюто за редактиране на мулти-файлове.
- Стъпка 4, Изберете дестинация и изберете да завършите процеса на копиране.

### 3.7.2 Копиране чрез файловия мениджър

Натиснете бутона **Редактиране**, за да влезете в менюто за редактиране на файлове. Изберете **Копиране** и завършете процеса. Ако желаете да изберете повече файлове и папки, моля изберете „**Многократно избиране**“, за да влезете в менюто за избор на файлове.



## 3.8 Интернет медия

Това е допълнителна функция. Цялото съдържание и услуги, достъпни чрез тази функция, трябва да се набавят чрез трета страна (провайдъри на услуги). Нашата компания не предоставя никакво съдържание или услуги за тази функция и не носи никаква отговорност за предоставени от трета страна такива. Нашата компания не носи никаква отговорност за стабилността при функциониране на такива услуги и съдържание (напр. ако нямате достъп до определен уебсайт за предаване на видео или новини или ако съдържанието на даден сайт се промени). Третата страна е отговорна в гореспоменатите случаи. Ако установите, че функцията на функционира правилно, моля свържете се с нас чрез Обслужване на клиенти или посетете нашия уебсайт, за да намерите нужната информация.

Моля, следвайте следващите инструкции за функцията SHOUTcast радио.

### 3.8.1 SHOUTcast радио

Изберете SHOUTcast радио иконата, за да получите достъп до всички безплатни интернет радио станции. Натиснете **OK** за избор и свързване с избраната станция.



Натиснете **Връщане** за връщане назад.

#### Бележка:

- Когато влизате за първи път в менюто Дигитално радио, на устройството ще му трябват няколко секунди, за да сваля нужната информация от Интернет. Моля, бъдете търпеливи.
- За повече информация за SHOUTcast, моля посетете: [www.shoutcast.com](http://www.shoutcast.com).

#### Станция

- Всички свалени станции ще бъдат в това меню.

#### Жанр

- Можете да търсите станции по жанрове (поп, рок, джаз и т.н.) чрез това

меню.

### **Любими**

- В това меню ще намерите любимите си станции.

### **Търсене**

- В това меню можете да търсите станции чрез виртуалната клавиатура на екрана.

### 3.9 Торент (BT) даунлоуд

Изберете Торент иконата от главното меню. Чрез това меню можете да следите прогреса на даунлоуда на торента и да конфигурирате настройките за даунлоуд на торенти. Натиснете бутона Дясно/Ляво за вход в даунлоуд менюто и в менюто за настройка на торента.

#### Добавяне на торент

Намерте торент файла (.torrent) на USB, твърдия диск или в мрежата чрез



файловия мениджър. Натиснете **OK** за добавяне на торента и начало на даунлоуда.

#### Меню за даунлоуд

Прогресът на даунлоуда може да бъде следен като влезете в Торент от главното меню. Следните бутони могат да бъдат използвани в това меню.

Бутон	Функция
Нагоре/Надолу	Преместване на курсора нагоре/надолу.
OK	Натиснете за настройване на приоритета на задачата за даунлоуд.
Начало/Пауза	Начало/Пауза на даунлоуда.
Стоп	Спиране/Изтриване на даунлоуд задачата.
Връщане	Връщане към предишното меню.



### Меню за настройка на торента

Прогресът на даунлоуда може да се следи като влезете в Торент от главното меню. Следните бутони могат да бъдат използвани в това меню.

В менюто за настройка на торента можете да конфигурирате следните настройки. Използвайте **Нагоре/Надолу** и **ОК**, за да промените настройките.

- Настройте максималната даунлоуд скорост.
- Настройте максималната ъплоуд скорост.
- Настройте кога автоматично да започне следващия даунлоуд.
- Настройте колко време и кога да се ъплоудва.
- Настройте да се изтрива ли автоматично завършените торенти.
- Настройте максималния брой даунлоуд задачи за едновременно сваляне.

### 3.10 Управление на мрежата

Плейърът има собствен мрежов мениджър, който може да бъде използван, за да видите съдържанието на Вашия твърд диск. За да използвате тази функция Медия плейърът трябва да бъде свързан в една мрежа с Вашия компютър чрез Ethernet

кабел или Wireless USB порт. Можете да влезете във мрежовия мениджър през брауъра на Вашия компютър.

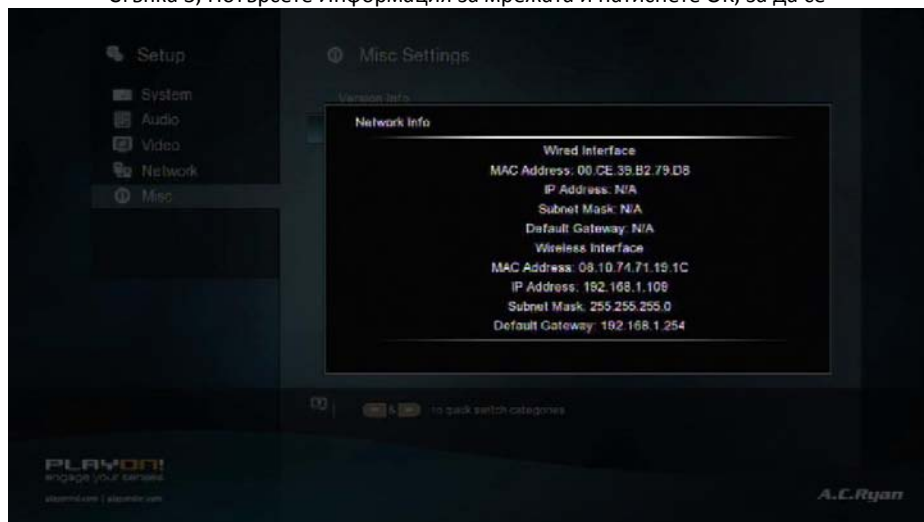


- Стъпка 1, Влезте в Настройка на плейъра и потърсете Мрежа. Включете Торент и Samba услугите.
- Стъпка 2, Проверете IP адреса на плейъра. Влезте в Настройка на плейъра и



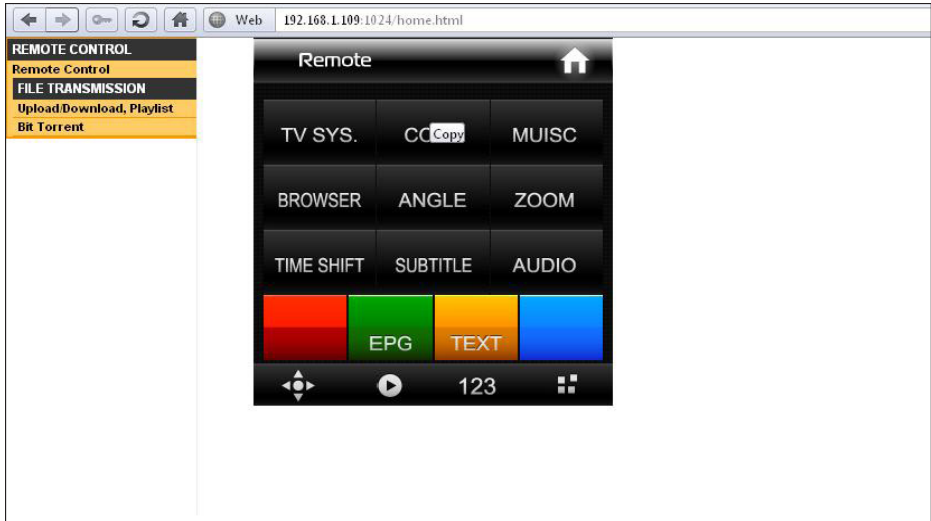
изберете Разни.

- Стъпка 3, Потърсете Информация за мрежата и натиснете ОК, за да се



покаже IP адреса Ви.

- Стъпка 4, Отворете уеб експлоръра на компютъра Ви (IE, Opera, Firefox) и въведете [http:// IPaddress:1024](http://IPaddress:1024) (напр. <http://192.xxx.xx.x:1024>). След това натиснете

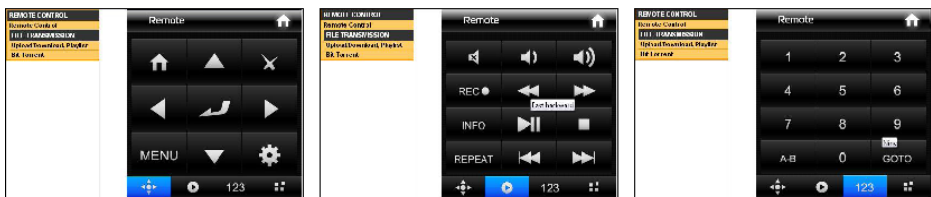


Enter. Ще се покаже мрежовия мениджър на плейъра.

### 3.10.1 Повече за Вашия мрежов мениджър

#### Дистанционно управление

Можете да контролирате плейъра чрез Мрежовото дистанционно.



**Браузър**

**Бутони за възпроизвеждане**

**Числови бутони**

(не обръщайте внимание на бутона Запис)

## Предаване на файлове

### Устройства

Можете да изберете вградения твърд диск или външно USB устройство, свързано с

REMOTE CONTROL  
Remote Control  
FILE TRANSMISSION  
Upload/Download, Playlist  
Devices  
Movie playlist  
Music playlist  
Picture playlist  
BT Torrent

## Device list

Partition	Drive type	Total size	Used	Free	Used percent	Mount point
<a href="#">HDD:</a>	HDD	487.48 GB	251.32 GB	236.16 GB	52 %	/tmp/hdd/volumes/HDD1

плейъра.

Можете да изплоуднете или даунлоуднете файла от вградения диск на плейъра. Натиснете бутона Меню, за да се появи друго меню.

- За изплоудване (качване) моля изберете медия файл и натиснете Качване (Изплоуд). Избраният файл ще бъде качен на вградения диск на плейъра.

- За даунлоудване (сваляне) изберете файл от вградения диск на плейъра и кликнете на него.

The screenshot shows a software interface for remote control. On the left is a vertical sidebar with several menu items: **REMOTE CONTROL**, **Remote Control**, **FILE TRANSMISSION**, **Upload Download, Playlist**, **Devices**, **Movie playlist**, **Music playlist**, **Picture playlist**, and **Bit Torrent**. The **FILE TRANSMISSION** section is currently active. The main area of the interface is titled **HDD1** and contains the text "Upload a file to the above folder:" followed by an empty text input field, a "Choose..." button, and an "Upload" button. Below this, a list of folders is displayed, each with a small folder icon and a blue underlined text label: **\$RECYCLE.BIN**, **AC Jukebox**, **AVI**, **BD-ISO**, **BD-Structure**, **BT**, **FLV**, **image**, **KVCD**, **M2TS**, **MKV**, **MOV**, **movie**, **MP4**, **MPG**, **music**, **Music Complications**, **Photos**, **Resource**, **RMVB**, **TP**, **TRP**, **TS**, **VOB**, and **WMV**.

## BitTorrent

Можете да използвате функцията Съседна мрежа за добавяне на торент файл.

- Стъпка 1, Отворете уеб браузъра на Вашия компютър и намерете торент сайтове.
- Стъпка 2, Изберете и свалете желания торент файл където и да е на компютъра. Файлт трябва да е с разширение .torrent



- Стъпка 3, В Съседна мрежа изберете Прибавяне на нов торент.
- Стъпка 4, Намерете и изберете торент файла, който свалихте. Натиснете Да и файла ще бъде добавен и ще започне сваляне.

След добавянето прозорецът ще се върне на главната BitTorrent страница, където добавеният файл ще е започнал да се сваля. Даунлоуд скоростта ще зависи от



Сийдърите, Пиърите и скоростта на Вашия Интернет доставчик.

## Настройка на Съседна BitTorrent мрежа

Тук можете да промените настройките на Вашия торент клиент. Можете да приемните скоростите на качване и сваляне и броя на даунлоуд задачите.



### 3.11 Джубокс

(YetAnother) MovieJukebox е линейно командно устройство, написано на Java, което рекурсивно сканира Вашата видео библиотека за видео файлове (AVI, MKV, VIDEO\_TS, BluRay и т.н.) и анализира тези файлове, за да извлече информация като: година, език, субтитри, структура, части, кадри в секунда, аудио и видео кодеци. Друга филмова и телевизионна информация като: режисьор, рейтинг и т.н., се събира чрез допълнителни модули, свързани с онлайн бази данни като IMDb, TheMovieDB, TheTVDB, Allocine, FilmAffinity, FilmWeb и т.н.

MovieJukebox генерира индекси, които могат да бъдат показани чрез AC Ryan Playon! Медийни устройства.

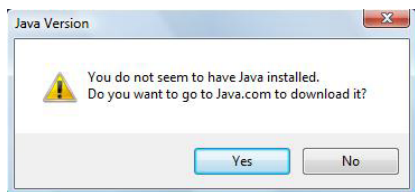
#### Начало

#### 1. Пускане на YAMJ (YetAnother MovieJukebox) за AC Ryan

(Моля свалете последната версия от <http://www.acryan.com/web/support/>)



Стартирайте програмата с двоен клик на иконата на десктопа Ви или от Старт менюто, AC Ryan MovieJukebox



Програмата ще Ви подкани да инсталирате Java runtime в случай, че не засече в системата Ви инсталирана Java.

Моля изберете Да за инсталиране на Java.

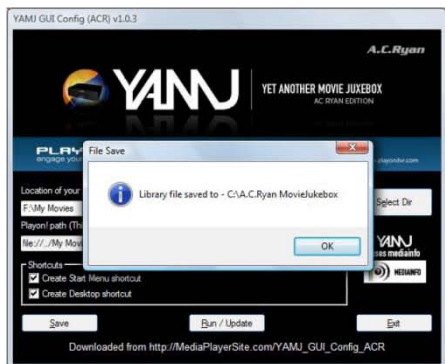
## 2. Подкарване на YAMJ за AC Ryan

2.1 Изберете директорията с филмите, съхранявани на вградения твърд диск, на външно USB устройство или в мрежата. Ще използвате тези филми за Филмовия джубокс на плейъра.

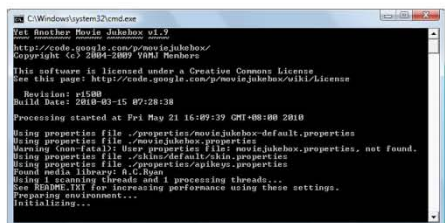
**Бележка:** Генерирането на информация от мрежово устройство може да отнеме повече време от генерирането от USB.



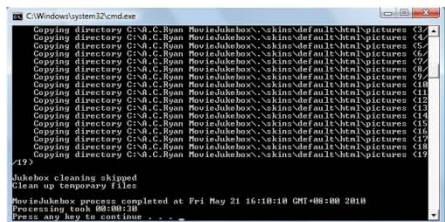
2.2 Натиснете бутона Запазване за запазване на информацията от директорията. Натиснете OK за затваряне на прозореца.



2.3 Натиснете Изпълни/Ъпдейт за начало на генерирането на Джубокса. Нуждаете се от активна интернет връзка за получаване на информацията за филмите.



2.4 Натиснете случаен бутон за затваряне на командния прозорец след края на генерирането.



### 3. Ъпдейтване на съществуващ джубокс

Можете да ъпдейтнете съществуващ джубокс като прибавите/премахнете филми от директорията.



Пуснете Изпълни или Ъпдейт на YAMJ с двоен клик на иконата на десктопа Ви или от Старт менюто, AC Ryan Movie Jukebox

#### Работа с Movie Jukebox

От екрана на

главното меню изберете иконата Джубокс за влизане в менюто на Филмовия



джубокс. Отидете в локацията, където сте генерирали YAMJ за AC Ryan.

След като влезете системата ще зареди всичката налична Джубокс информация за избрания Джубокс (в случай, че имате повече от един).

Системно съобщение ще Ви попита дали искате да ъпдейтнете избрания Джубокс.

- Изберете ОК в случай, че го зареждате за първи път или сте направили някакви промени.
- Изберете Отказ за повторно зареждане или в случай, че не сте правили промени.



\*: Ако ъпдейтвате за първи път, ще отнеме известно време в зависимост от локацията на Джубокса и броя на филмите в него. Можете да заредите по-бързо същия Джубокс следващия път като изберете Отказ.



Ако сте прибавили/премахнали съдържание от Джубокса, моля генерирайте го наново чрез Начало или Ъпдейт и след това изберете Да за ъпдейт и зареждане на новата информация в Джубокса. Трябва да изберете Да и при зареждане на



Джубокса за първи път.

Избор – Можете да изберете различни файлове, които са показани с малки снимки на кориците. Можете да използвате страницата с категориите за сортиране и показване на филмите по Жанрове, Заглавие, Рейтинг, Година и т.н.

Избирайки който и да е филм чрез умалените снимки на кориците, ще ви даде достъп до информация за филма, както и кратко резюме, рейтинг на актьорите и т.н. Натиснете OK на дистанционното управление за начало на филма. Приятно гледане!

### 3.12 SAMBA сървър и клиент

Този плейър може да бъде използван като SAMBA сървър или клиент.

#### 3.12.1 SAMBA клиент

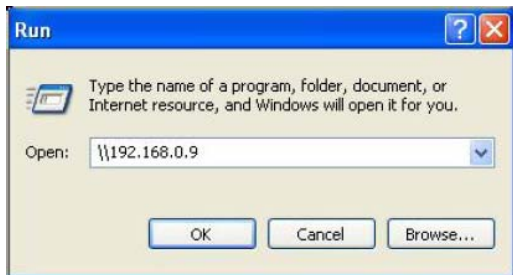
Можете да предавате медия файлове, споделени във Вашата домашна мрежа. Моля прочетете „3.5.2 Аудио и видео предаване през мрежа“ за повече детайли.

#### 3.12.2 SAMBA сървър

Този продукт може да функционира като NAS (Network Attached Storage) устройство, когато е свързан към домашната мрежа чрез безжична връзка. Тази функция позволява на потребителите да съхраняват и извличат големи количества информация от техните локални мрежи.

- Моля, включете SAMBA функцията от менюто за настройка предварително (прочетете 3.1.4 Промяна на мрежовите настройки за повече детайли). Когато мрежовата връзка е готова за ползване, въведете: \\IP адрес или \\Име на хоста в прозореца Изпълни (намира се в Старт менюто) или в лентата за адрес на уеб

браузър, напр. Internet Explorer, на Вашия компютър (ако IP адреса на продукта е 192.168.0.9, моля, въведете: \\192.168.0.9). Натиснете ОК или бутона Enter на клавиатурата.



В Windows Vista и Windows 7, моля, напишете в лентата за търсене:

\\192.168.0.9

След това натиснете бутона Enter на клавиатурата.



Вече можете да управлявате файловете, съхранявани на вградения твърд диск на продукта. Също така можете да възпроизвеждате и копирате файлове през мрежата между Вашия компютър и вградения твърд диск на този продукт.

#### Бележка:

- Уверете се, че плейърът е правилно свързан към мрежата. Моля, прочетете „**3.1.4. Промяна на мрежовите настройки**” за повече детайли.

### 3.13 Файлов (FTP) сървър

Този продукт може да функционира и като файлов сървър, когато е свързан към домашната Ви мрежа чрез кабелна или безжична връзка.

#### 3.13.1 Конфигурация на файловия сървър

- Можете да конфигурирате потребителското име и паролата на файловия сървър. Моля, прочетете „**3.1.4. Настройки на мрежата**” за повече информация.

Относно Вашия продукт

- Ръчно въведете фиксиран IP адрес, напр. 192.168.0.9, когато свързвате продукта към Вашия рутер чрез кабелна или безжична връзка.
- Въведете същата подмрежова маска, обикновено 255.255.255.0, и шлюза както на Вашия рутер (локалният IP адрес на рутера обикновено е 192.168.xxx.xxx). Моля, прочетете ръководствата на рутера Ви за тази информация.

- Въведете DNS IP адреса на рутера (първичен или вторичен).

На Вашия рутер,

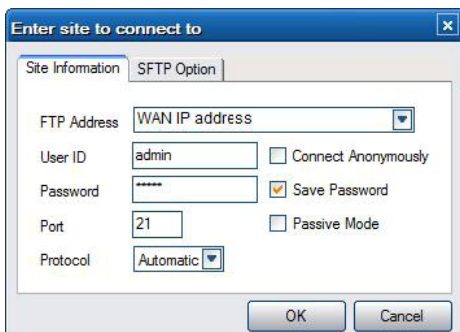
- Конфигурирайте файловия сървър в настройките на виртуалния сървър на Вашия рутер и въведете горепосочения пример за IP адрес (192.168.0.9). След това променете публичния и частния порт на 21.
- За Ваше удобство е достъпна опцията да разрешите динамичен DNS и да си набавите безплатен DDNS домейн от сайт, който предлага такава услуга (напр. [www.dyndns.com](http://www.dyndns.com)).
- В DDNS страницата на Вашия рутер въведете името на хоста Ви и същите потребителско име и парола като тези, които сте използвали за създаването на DDNS акаунта Ви. Моля, прочетете ръководствата на рутера Ви за повече информация.

### 3.13.2 Свързване чрез FTP програма

За целта използвайте любимото си FTP приложение на компютъра Ви (напр. ALFTP, което може да бъде свалено от <http://www.altools.com/ALTools/ALFTP.aspx>)

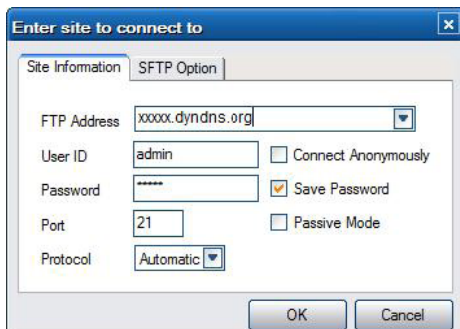
На страницата а свързване на FTP програмата имате 2 опции за свързване – или чрез WAN IP адреса на рутера Ви, или чрез Вашия DDNS хост.

Уверете се, че стартирате FTP услугата, използвайки Вашите потребителско име и

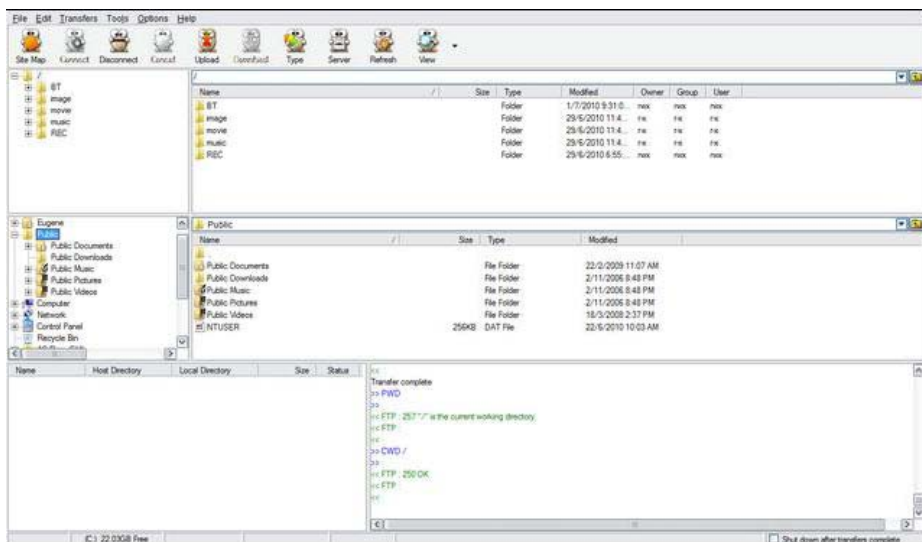


парола, както бе пояснено в FTP, „3.1.4. Мрежа”.

FTP адрес: WAN IP адреса на рутера Ви  
Потребител: Потребителското име, избрано в FTP, „3.5. Настройка на мрежата”  
Парола: Паролата, избрана в FTP, „3.5. Настройка на мрежата”



FTP адрес:           Името на DDNS хоста Ви.  
 Потребител:       Потребителското име, избрано в FTP, „3.1.4. Мрежа“  
 Парола:            Паролата, избрана в FTP, „3.1.4. Мрежа“



След успешно влизане ще можете да качвате/сваляте файлове чрез файловия (FTP) сървър.

## 4 Ъпгрейждане на системата (firmware)

Фирмуерът е операционната система, инсталирана на устройството Ви. Ъпгрейждането му носи подобрения, премахване на бъгове и нови функции.

- Стъпка 1, Свалете фърмуера от нашия сайт [www.acryan.com](http://www.acryan.com) и го разархивирайте.
- Стъпка 2, Копирайте „install.img” в основната директория на форматирана FAT32 USB памет и я свържете към един от USB портовете на плейъра (Плейърът трябва да е изключен!).
- Стъпка 3, Натиснете и задръжте, без да отпускате, бутона за захранване върху предния панел на плейъра.
- Стъпка 4, Изчакайте около 15 секунди и отпуснете пръста си от бутона за захранване. Инсталацията на фърмуера ще започне.
- Стъпка 5, Не прекъсвайте захранването по време на инсталацията на фърмуера. Това може да повреди плейъра или да доведе до неправилна инсталация!

Инсталацията на фърмуера ще започне. Има и друг начин за ъпгрейждане. Моля, прочетете за ъпдейт чрез USB в глава „**3.1.5. Разни**” за повече детайли.